

## Bedienungsanleitung Waffeleisen – Brüsseler Form

Modell ATRIA  
(Bestell-Nummer: 443-1100)



### DEUTSCH

1.	Allgemeine Hinweise.....	Seite 2
2.	Sicherheitshinweise.....	Seite 2 - 3
3.	Erste Inbetriebnahme.....	Seite 3 - 4
4.	Bedienblende.....	Seite 4
5.	Betrieb.....	Seite 4 - 5
6.	Reinigung.....	Seite 5
7.	Verpackung / Transport.....	Seite 5
8.	Technische Angaben.....	Seite 6
9.	Rezeptvorschlag.....	Seite 6
10.	Explosionszeichnung.....	Seite 7
11.	Konformitätshinweis.....	Seite 8
12.	Entsorgung – Verpackung / Altgerät.....	Seite 8
13.	Schluss Hinweis.....	Seite 8

## 1. Allgemeine Hinweise

- Lesen Sie die Bedienungsanweisung sorgfältig durch, weil sie wichtige Informationen enthält.
- Es ist ratsam, die Bedienungsanweisung dort aufzubewahren, wo man sie immer schnell zur Hand hat. Falls Sie das Gerät weitergeben, sollte diese Bedienungsanweisung mit ausgehändigt werden.
- Keine Bedienung durch Kinder oder Personen mit eingeschränkten körperlichen, sensorischen bzw. geistigen Fähigkeiten, da diese die Gefahren bei Benutzung von Elektrogeräten und/oder Geräten, welche Hitze erzeugen, nicht erkennen können und es so zu Unfällen, Brand oder Sachbeschädigung kommen kann.
- Sobald Sie das Gerät ausgepackt haben, prüfen Sie, ob alles in einwandfreiem Zustand ist. Falls etwas beschädigt ist, so schließen Sie es nicht an, sondern verständigen Sie Ihren Händler.
- Bewahren Sie die Verpackung des Gerätes auf. Nur in der Originalverpackung kann das Gerät sicher transportiert werden, z. B. zu Reparaturzwecken, bei einem Umzug etc. Falls eine Aufbewahrung nicht möglich ist, trennen Sie die verschiedenen Verpackungsmaterialien und liefern Sie diese bei der nächstgelegenen Sammelstelle zur sachgemäßen Entsorgung ab. Beachten Sie, dass alle Bestandteile der Verpackung (Plastikbeutel, Karton, Styroporsteile, usw.) Kinder gefährden können und deshalb nicht in deren Nähe gelagert werden dürfen.
- Benutzen Sie das Waffeleisen nur für das Backen von Waffeln; für die Funktion, für die dieses hergestellt worden ist.  
Das Waffeleisen ist geeignet für den Einsatz in Restaurant, Kantinen, Cafés...  
Missbräuchlicher Einsatz kann zu Schäden/Unfällen führen und zum Verlust der Garantie.
- Benutzen Sie das Gerät nicht im Freien bei Regen!
- Bevor Sie das Gerät anschließen, vergewissern Sie sich, ob eine Schukosteckdose (mit Erdung) und ein 230 Volt-Anschluss vorliegen und dass dies mit den Angaben auf dem Typenschild übereinstimmt. Andere Stromarten können zur Überhitzung des Gerätes führen.
- Beachten Sie die für den Einsatzbereich geltenden Unfallverhütungsvorschriften und die allgemeinen Sicherheitsbestimmungen.
- Betreiben Sie das Gerät nicht unbeaufsichtigt!
- Vor der ersten Inbetriebnahme reinigen Sie das Gerät sorgfältig.
- Der Hersteller/Händler kann nicht verantwortlich gemacht werden für Schäden, die durch Nichtbeachtung dieser Bedienungsanleitung entstehen. Außerdem ist dann die Sicherheit des Gerätes nicht mehr gewährleistet.
- Im Falle einer Störung und/oder Fehlfunktion schalten Sie das Gerät aus und ziehen den Stecker aus der Steckdose und benachrichtigen Sie Ihren Händler. Er wird die Reparatur mit Originalersatzteilen ausführen.

## 2. Sicherheitshinweise

- Falsche Bedienung und unsachgemäße Behandlung können zu Störungen am Gerät führen und zu Verletzungen des Benutzers.
- Sorgen Sie für einen sicheren Stand auf einem trockenen, rutschfesten Untergrund.
- Bewegen Sie das Gerät nicht während der Benutzung.
- Stellen Sie das Gerät nicht auf eine heiße Oberfläche oder in die Nähe von Gas- oder Elektroherden bzw. anderen Wärmequellen auf.
- Die am Boden befindlichen Lüftungsschlitze dürfen nicht verstellt oder abgedeckt werden, sonst droht eine Überhitzung des Gerätes.  
Somit dürfen auch nicht die Füße des Gerätes entfernt werden, sie dienen auch als Abstandshalter.
- Lagern Sie keine gefährlichen (brennbare oder explosive) Produkte in der Nähe des Gerätes.
- Verwenden Sie keine Adapter oder Verlängerungskabel.

**Fortsetzung „Sicherheitshinweise“**

- Lassen Sie das Netzkabel nicht über scharfe Kanten hängen und halten Sie es fern von heißen Gegenständen und offenen Flammen oder auch von heißen Teilen des Gerätes selbst.
- Ziehen Sie das Kabel immer nur am Steckergehäuse aus der Steckdose.
- Die Steckdose muss grundsätzlich zugänglich bleiben, damit das Gerät im Notfall vom Stromnetz getrennt werden kann.
- Achten Sie darauf, dass ein unbeabsichtigtes Ziehen am Kabel oder ein Stolpern darüber nicht möglich ist.
- Überprüfen Sie regelmäßig das Kabel. Wenn es beschädigt ist, z. B. durch Quetschen, dann muss es von einem qualifizierten Fachmann ausgewechselt werden.
- Das Gerät, Kabel und Stecker nicht mit nassen oder feuchten Händen anfassen.
- Das Gerät darf nicht in Wasser oder andere Flüssigkeiten getaucht werden.  
Sollte das Gerät dennoch einmal ins Wasser gefallen sein, sofort den Netzstecker ziehen und das Gerät vor erneutem Gebrauch von einem Fachmann überprüfen lassen. Es besteht Lebensgefahr durch Stromschlag.
- Stellen Sie keine schweren Gegenstände auf das Gerät, insbesondere keine Gefäße mit Wasser oder mit anderen Flüssigkeiten.  
Wenn etwas umkippt, kann das zu Verletzungen führen oder verschüttetes Wasser kann die Isolierung verschlechtern bzw. Elektroteile beschädigen.
- Ein beschädigtes Gerät darf nicht benutzt werden!  
In diesem Falle trennen Sie das Gerät vom Stromnetz und wenden Sie sich an Ihren Fachhändler!
- Reparaturen dürfen nur mit Originalersatzteilen von einem qualifizierten Fachmann durchgeführt werden.
- Versuchen Sie niemals, selber an dem Gerät Reparaturen auszuführen.
- Lassen Sie das Gerät während der Benutzung nicht unbeaufsichtigt.  
Seien Sie besonders vorsichtig, wenn Kinder in der Nähe sind, weil sie die Gefahren im Umgang mit Elektrogeräten und Geräten die heiß werden nicht erkennen können und es somit zu Verletzungen und Sachbeschädigung kommen kann.
- Vorsicht! Das Gerät steht unter Strom so lange es am Stromnetz angeschlossen ist.
- Vor jeder Reinigung ziehen den Stecker aus der Steckdose, ebenso bei längerer Nichtbenutzung. Benutzen Sie kein tropfnasses Tuch, keinen Hochdruckreiniger oder Wasserstrahl.
- Das Kabel nicht nach Gebrauch um das Gerät wickeln.  
Das Gerät könnte noch heiß sein!
- Aus hygienischen Gründen wird mindestens eine tägliche Reinigung empfohlen, aber auch nach Abschluss eines jeweiligen Fertigungsprozesses im Laufe eines Tages bzw. wenn Teig verschüttet wurde.

**3. Erste Inbetriebnahme**

- Nach dem Entfernen des Verpackungsmaterials und einer eventuellen Geräte-Schutzfolie: Prüfung auf Vollständigkeit der Lieferung und der Prüfung, dass kein Mangel am Gerät vorliegt.
- Stellen Sie das Gerät auf einen waagerechten, stabilen, rutschfesten, sicheren und hitzebeständigen Untergrund auf und sorgen für eine gute Lüftung des Raumes (z. B. Dunstabzugshaube).
- Bevor Sie das Gerät zum ersten Mal gebrauchen, reinigen Sie es:  
Das Gerät kann innen und außen mit einem angefeuchteten Tuch (eventuell mit mildem Spülmittel versetzt) abgerieben werden, eventuelle Spülmittelreste entfernen, anschließend mit einem weichen Tuch nachtrocknen.
- Nie ein aggressives oder kratzendes Reinigungsmittel verwenden oder auch keine harten Gegenstände oder Scheuerschwämme. Die Beschichtung der Waffelformen könnte sonst beschädigt werden und auch das Gerätegehäuse könnte zerkratzt werden.
- Achten Sie darauf, dass das Kabel und der Stecker bei der Reinigung nicht nass werden.

## Fortsetzung „Erste Inbetriebnahme“

- Nun wird das Gerät ohne Teig für 20 bis 30 Minuten „durchgeheizt“ um letzte Öl-/Fettrückstände der Produktion zu entfernen.  
Es kann dabei zu Rauch- oder Geruchsentwicklung kommen.  
Dazu den Stecker einstecken, Gerät einschalten (ON/OFF-Schalter auf ON) und die Höchsttemperatur (ca. 300 °C) am Temperaturschalter einstellen.  
**Siehe Punkt 4. Bedienblende und 5. Betrieb.**  
Sind 20 Minuten um und ist keine Rauchs- und/oder Geruchsbildung mehr auszumachen, können Sie den Vorgang beenden.  
Wenn nicht lassen Sie das Gerät noch 10 Minuten heizen, anschließend ausschalten.
- Nun das Gerät abkühlen lassen, ca. 20 Minuten. Bitte Prüfen ob höchstens nur noch handwarm!
- Ist es abgekühlt reinigen Sie es bitte nochmals - wie zuvor beschrieben.
- Nun ist Ihr Gerät zum Gebrauch betriebsbereit.

## 4. Bedienblende



Timer  
bis zu 5 Minuten  
(optional)  
mit Signalton bei Ablauf

Kontrollleuchte für  
Heizungsfunktion

Ein-/Ausschalter,  
beleuchtet

Temperaturregler  
von 50 °C bis 300 °C

## 5. Betrieb

- Achten Sie immer auf einen sicheren, geraden, rutschfesten Stand, nicht auf einer heißen Oberfläche, nicht in der Nähe von leicht brennbaren, entzündlichen Materialien und mit guter Belüftung (z. B. Dunstabzugshaube) und trockener Umgebung
- Stecken Sie nun den Stecker in die geerdete Steckdose.
- Schalten Sie das Gerät ein, die Kontrollleuchte arbeitet - wenn Strom anliegt.
- Waffeleisen vorheizen lassen.
- Bei Bedarf können Sie die Waffelform mit einem weichen Pinsel/Bürste (lebensmittelgeeignet!) vor der Benutzung ganz leicht mit z. B. Sonnenblumenöl einölen.
- Füllen Sie nun den fertigen Teig am besten mit einer Kelle gleichmäßig in die zwei unteren Waffelformen ein und schließen das Gerät wieder.  
ACHTUNG nicht zu viel Teig einfüllen, dass dieser nicht beim Schließen oder Backen überläuft!
- Sie können nun mit oder auch ohne Timer arbeiten.  
Bei Bedarf stellen Sie nun die Zeit nach Ihrem Rezept ein (nach Ablauf der eingestellten Zeit ertönt ein Signalton)
- und/oder stellen die gewünschte Temperatur nach Rezept ein.

**Fortsetzung „Betrieb“**

- Nach Zeitablauf kontrollieren Sie den Bräunungsgrad der Waffeln und entnehmen Sie diese dann entsprechend.  
ACHTUNG: Bitte eine dafür geeignete Zange benutzen, um Verbrennungen und ein Zerkratzen der Form zu vermeiden!
- Wiederholen Sie die Schritte bis der Bedarf an Waffeln gedeckt ist.
- Anschließend das Gerät nach der Abkühlung reinigen!

**6. Reinigung**

- Reinigen Sie das Gerät regelmäßig nach jedem Gebrauchsintervall oder täglich, je nach Bedarf.
- Ziehen Sie vor jeder Reinigung den Netzstecker aus der Steckdose.
- Lassen Sie das Gerät mindestens 20 Minuten nach dem Gebrauch abkühlen und säubern es erst dann, wenn es nur noch handwarm ist.
- Zuerst grobe losere Teigreste mit einem weichen Pinsel/Bürste entfernen.  
Das Gerät kann innen und außen mit einem angefeuchteten Tuch (eventuell mit mildem Spülmittel versetzt) abgerieben werden, eventuelle Spülmittelreste entfernen, anschließend mit einem weichen Tuch nachtrocknen.
- Nie ein aggressives oder kratzendes Reinigungsmittel verwenden oder auch keine harten Gegenstände oder Scheuerschwämme.  
Die Beschichtung der Waffelformen könnte sonst beschädigt werden und auch das Gerätegehäuse könnte zerkratzt werden.
- Die Waffelformen oben und unten sind fest verschraubt, also nicht zur Reinigung abnehmbar, denn sie dürfen auch nicht in der Spülmaschine gereinigt werden!
- Achten Sie bei der Reinigung darauf, dass das Kabel und der Stecker nicht nass werden und auch in das Gerät kein Wasser hineinlaufen kann.
- Das Gerät darf nicht unter Wasser getaucht werden.
- Sorgen Sie dafür dass das Gerät nach der Reinigung richtig trocken ist, vor allem, wenn es dann längere Zeit nicht mehr benutzt werden sollte.
- Regelmäßig kontrollieren Sie bitte die Schlitze im Geräteboden, dass diese für die Belüftung des Gerätes frei bleiben.  
Bei Verstaubung können diese vorsichtig mit einem Staubsauger abgesaugt werden.

**7. Verpackung / Transport**

- Bewahren Sie die Verpackung des Gerätes auf.  
Nur in der Originalverpackung kann das Gerät sicher transportiert werden, z. B. zu Reparaturzwecken, bei einem Umzug etc.  
Falls eine Aufbewahrung nicht möglich ist, trennen Sie die verschiedenen Verpackungsmaterialien und liefern Sie diese bei der nächstgelegenen Sammelstelle zur sachgemäßen Entsorgung ab.  
Beachten Sie, dass alle Bestandteile der Verpackung (Plastikbeutel, Karton, Styroporteile, usw.) Kinder gefährden können und deshalb nicht in deren Nähe gelagert werden dürfen.
- Bei längerer Nichtbenutzung des Gerätes säubern Sie dieses (Siehe unter Reinigung) und verpacken das Gerät staub- und stoßfest, am besten in seinem Originalkarton.
- Bewahren Sie das nicht benötigte Gerät an einem trockenen Ort auf. Direkte Sonneneinstrahlung, Hitze und Staub dabei vermeiden!

## 8. Technische Angaben

Gerätebezeichnung	Waffeleisen – Brüsseler Form für den gewerblichen Gebrauch
Saro-Bestellnummer	443-1100
Modellbezeichnung	Modell ATRIA
Material	Gehäuse: Edelstahl, Form: Guss mit emaillierter Beschichtung
Geeignet für Ausstattung	2 Waffeln in Brüsseler Form in einem Backvorgang mit 5 Minuten-Timer (optional), manuelle Temperaturregelung, Überhitzungsschutz Heizungskontrolllampe EIN-/AUS-Schalter – beleuchtet 4 GummifüÙe Netzkabel mit Schukostecker
Griff	rutschfest
Temperaturbereich	+50 °C bis +300 °C
Anschluss	230 V / 50 Hz / 1 Ph. / 1,6 kW
Größe einer Waffelform	B 100 x T 165 x H 15 mm unten + 15 mm oben
Waffelergebnis	4 x 6 = 24 Vertiefungen bei einer Waffel
Außenabmessungen (mm)	B 280 x T 360 x H 243
Arbeitsbereich (mm) (bei geöffnetem Gerät)	B 280 x T 500 x H 530
Kartonabmessungen (mm)	B 330 x T 420 x H 280
Gewicht	netto 10 kg / brutto ca. 12 kg
GTIN (EAN-Code)	4017337 048755

## 9. Rezeptvorschlag

für ca. 8 Waffeln

Grundrezept für Brüsseler Waffeln ohne Hefe

150 g weiche Butter  
100 g Zucker  
1 Pck Vanillezucker  
2 Eier  
375 g Mehl  
1 geh. TL Backpulver  
375 ml Milch

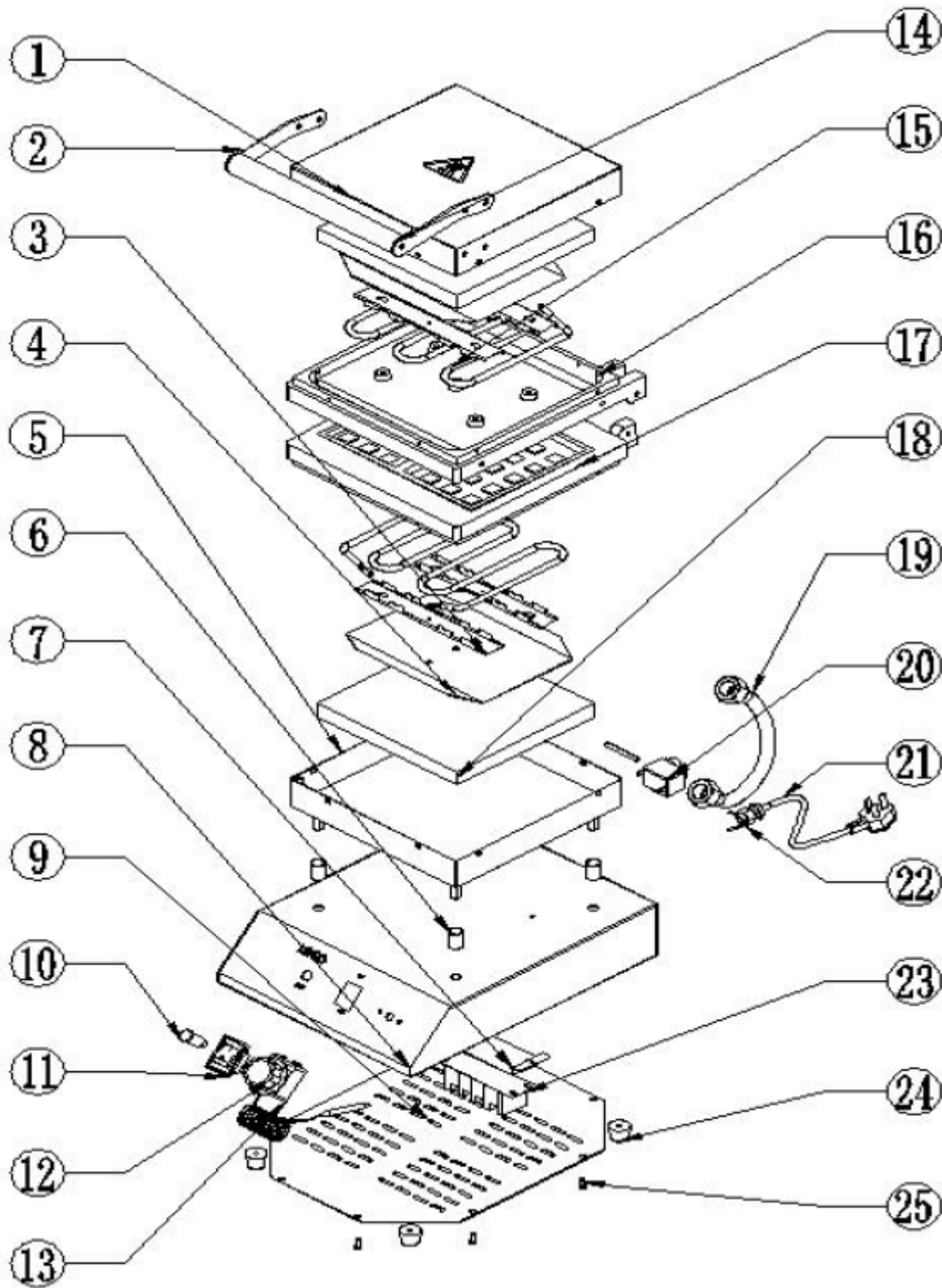
Zubereitung: Butter schön cremig aufschlagen, dann den Zucker und Vanillezucker unterrühren. Nun nach und nach die Eier zugeben.

Wenn eine gebundene Masse entstanden ist, das Mehl mit dem Backpulver vermischen und abwechselnd mit der Milch zum Teig geben.

Im vorgeheizten Waffeleisen den Teig ausbacken.

Notieren Sie sich am besten Ihre Zeit-, Mengen- und Temperaturerfahrungen je nach gewünschtem Bräunungsgrad, Rezept und wie knusprig die Waffeln sein sollen, am besten direkt bei Ihrem Rezept.

10. Explosionszeichnung



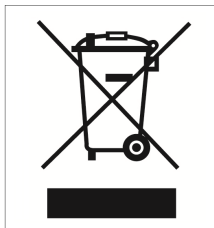
## 11. Konformitätserklärung

Das Gerät entspricht den aktuellen Normen und Richtlinien der EU.  
Bei Bedarf lassen wir Ihnen die entsprechende Konformitätserklärung zukommen.

## 12. Entsorgung – Verpackung / Altgerät



Wird die Verpackung nicht mehr benötigt oder kann nicht aufbewahrt werden, bitte die Verpackungsmaterialien entsprechend trennen und den zuständigen Sammelstellen zur Wiederverwertung und zur Umweltschonung zuführen.



Hat das Gerät einmal ausgedient dann entsorgen Sie dieses ordnungsgemäß an einer Sammelstelle für Elektrogeräte.  
Elektrogeräte gehören nicht in den Hausmüll!

Über Adressen und Öffnungszeiten von Sammelstellen informiert Sie Ihre zuständige Verwaltung.  
Nur so ist sichergestellt, dass Altgeräte fachgerecht entsorgt und verwertet werden. Vielen Dank!

## 13. Schlusshinweise

**Bei technischen Problemen wenden Sie sich bitte an Ihren Händler.**

Für eine eventuell spätere Reparatur oder für einen Garantieanspruch legen Sie vielleicht am besten die Rechnung oder eine Rechnungskopie in die Bedienungsanleitung mit ein bzw. füllen folgendes VOR AUFSTELLUNG des Gerätes aus:

<b>Gerätebezeichnung</b>	<b>Waffeleisen</b>	<b>Modellname:</b>	<b>ATRIA</b>
<b>Bestell-Nummer</b> vom Typenschild	<b>443-1100</b>	<b>Seriennummer</b> vom Typenschild	
Wenn zutreffend Kältemittel vom Typenschild	./.	Wenn separat ausgewiesen Produktionsdatum vom Typenschild	
Gekauft am:		Telefonnummer des Verkäufers	
Gekauft wo: (Name des Händlers)		Falls vorhanden E-Mail-Adresse des Verkäufers	
Eventuell Name des Verkäufers		Weitere Notizen	

**Hergestellt in P.R.C für:**

**Saro Gastro-Products GmbH**  
**Sandbahn 6**  
**46446 Emmerich am Rhein – GERMANY**  
**Tel: 02822-9258-0 Fax: 02822-18192**  
**Mail: [info@saro.de](mailto:info@saro.de) Internet: [www.saro.de](http://www.saro.de)**